

平成 26 年 8 月 13 日発行

第 485 号

# まいどさん

2014  
AUG.

8



“好きです” とも みらい いのち  
人・夢・自然

## お盆花 ケイトウの出荷始まる

〔JA松任中央野菜集出荷場〕  
7月31日(木)、中央選果場でケイトウ(鶏頭)の出荷が、旭地区の3農家により始まりました。

お盆の花であるケイトウの出荷は、8月初旬から10日頃にかけて、ピークを迎えます。

砂丘地で栽培した、鶏のとさかに似ている真っ赤な花のケイトウを約15万本収穫する予定です。

今年は大候に恵まれ、品質は良好です。県内のJAで唯一、JA松任だけが共同で選別して出荷しています。主な出荷先は、大阪方面、金沢市内となっております。



## 松任産梨出荷

8月1日(金)、中央選果場より旬の松任梨の新水が出荷されました。

JA松任梨部会長の南憲一さんは「4月の開花期以降は少雨乾燥傾向でしたが、ここは手取川の水が豊富なため順調に生育し、今年も大ぶりで甘い物ができました」と話しました。糖度は14度以上で、おいしい梨になりました。

選果初日は、農家7軒で新水が120ケースとなりましたが、8月7日(木)から幸水、9月から豊水の品種が出回ります。

なお、松任産の梨はまいどさん市場にて販売しておりますので、どうぞ秋の味覚をお楽しみください。



## 人材育成による体験学習

〔光野中学生3名が参加〕

7月8日(火)〜10日(木)までの3日間にかけて、光野中学校の生徒を対象に中央選果場において実習を行いました。実習生は2年生の山本くん、川畑くん、宮下くんの3名で、トマトの梱包作業や、レーンから流れてくるトマトを箱詰めしたりと、一生懸命汗を流して頑張っていました。

この作業体験は、学校教育事業の一環として、授業カリキュラムに取り入れられています。



会員98名が白熱の戦い!!

（第19回J A松任共済友の会グラウンドゴルフ大会開催）  
 7月12日（土）に、松任総合運動公園芝生広場において「第19回J A松任共済友の会グラウンドゴルフ大会」が行われました。  
 この大会は、共済友の会会員の親睦を深めることを目的とし、98名が参加しました。  
 なお、大会結果は次の通りです。

☆大会結果☆

「個人戦」

（男性の部）

優勝 宮保 横西 勇さん

準優勝 中奥 木村 良継さん

第3位 宮保 青木 雄幸さん

（女性の部）

優勝 林中 川向 文子さん

準優勝 郷 大本 雅子さん

第3位 御手洗 竹山 久子さん



男性の部 上位入賞の皆さん



女性の部 上位入賞の皆さん



今月のあなたの運勢 9月 モナ・カサンドラ

♈ 牡羊座 3/21 ~ 4/19

【全体運】 やたらと神経質になりやすいよう。「石橋をたたいて……」壊してしまう傾向があります。開き直りの気持ちが必要に  
 【健康運】 運動不足になりがち。朝の体操に挑戦を  
 【幸運を呼ぶ食べ物】 シメジ

♉ 牡牛座 4/20 ~ 5/20

【全体運】 前向きになれそう。レジャーやイベントなどのお誘いを受けたら、気軽に応じて。クリエイティブな活動も幸運  
 【健康運】 過激なダイエットは厳禁。自然体が一番  
 【幸運を呼ぶ食べ物】 ブドウ

♊ 双子座 5/21 ~ 6/21

【全体運】 感情コントロールが難しい月。一時的な怒りに身を任せ、暴言を吐かないように。鏡を磨くと開運効果できめん  
 【健康運】 ストレスを感じそう。胃腸のケアが大切  
 【幸運を呼ぶ食べ物】 サンマ

♋ 蟹座 6/22 ~ 7/22

【全体運】 新しいことに興味津々。やってみたことがあったら、まずは情報収集を。体験教室を受けるなど、お試しも吉  
 【健康運】 快適に過ごせます。スポーツにトライを  
 【幸運を呼ぶ食べ物】 マイタケ

♌ 獅子座 7/23 ~ 8/22

【全体運】 リラックス気分になれそうです。やるべき作業を済ませたら、趣味や楽しみに集中を。グルメを満喫するのもグッド  
 【健康運】 ちょっとしたけがに気を付けて。慎重に  
 【幸運を呼ぶ食べ物】 シソ

♍ 乙女座 8/23 ~ 9/22

【全体運】 積極性がものをいう時期。気になるなら、やってみて。過去の失敗にリベンジ可能です。にぎやかな場所にもツキ  
 【健康運】 軽いスポーツや家事で体を動かすと◎  
 【幸運を呼ぶ食べ物】 サケ

♎ 天秤座 9/23 ~ 10/23

【全体運】 思いやりを示すことで、人間関係は好転するはず。おわびの言葉も素直に伝えて。気分転換には入浴がお勧め  
 【健康運】 喉のケアが大事。常にうがい励行を  
 【幸運を呼ぶ食べ物】 カボチャ

♏ 蠍座 10/24 ~ 11/22

【全体運】 対人運が上昇中。目標や夢が一致する仲間たちとの交流が良い刺激に。親睦会やオフ会などへの参加も大賛成！  
 【健康運】 慢性疲労を感じるかも。休息を心掛けて  
 【幸運を呼ぶ食べ物】 サトイモ

♐ 射手座 11/23 ~ 12/21

【全体運】 意固地になりがち。耳に痛い意見でも謙虚に耳を傾けることで、好運の兆し。聞き上手を目指しましょう  
 【健康運】 食生活が乱れる暗示。肌荒れの心配あり  
 【幸運を呼ぶ食べ物】 梨

♑ 山羊座 12/22 ~ 1/19

【全体運】 アクティブモード！ 思い切って行動することで、運を引き寄せられそう。「攻めの姿勢」をモットーに動いて  
 【健康運】 血行促進を促すと吉。ストレッチが有効  
 【幸運を呼ぶ食べ物】 イクラ

♒ 水瓶座 1/20 ~ 2/18

【全体運】 ささいなことでクヨクヨする気配。思い悩むと、ますます気力ダウンへ。小さな失敗など、笑い飛ばすぐらいが正解  
 【健康運】 気楽さが体の抵抗力を高めてくれそう  
 【幸運を呼ぶ食べ物】 ごま

♓ 魚座 2/19 ~ 3/20

【全体運】 気分の浮き沈みが激しい模様。状況に応じた切り替えを意識して。リフレッシュするには芸術鑑賞がベストです  
 【健康運】 体力増強に最適。スポーツに励んでみて  
 【幸運を呼ぶ食べ物】 イワシ

## 理事会だより

### 第4回理事会

平成26年7月29日（火）  
午後4時開催

第4回理事会には7件の議案が上程され、全議案可決決定されました。また、13件の報告事項が報告されました。

#### 『議 件』

#### 第1号議案 役員（理事）報酬について

前年度の報酬額を踏まえ、第43回通常総代会の議決を前提として、各理事の報酬額が承認されました。

#### 第2号議案 平成25年度（43事業年度）決算監事監査の回答について

平成25年度（43事業年度）

決算監事監査の回答について、その回答内容が承認されました。

#### 第3号議案 平成25年度（43事業年度）ディスクロージャー誌の作成について

J A松任のディスクロージャー誌を作成し、本支店事務所及び各事業所に備え置くほか、J A松任ホームページに記載することが承認されました。

#### 第4号議案 平成25年産J A直売米精算について

平成25年産J A直売米精算について、販売先・販売数量・販売価格・必要経費等について報告されました。

#### 第5号議案 大口貸出金の条件変更について

大口貸出金2件の条件変更について承認されました。

#### 第6号議案 千代野給油所の賃貸借契約終了に伴う固定資産取得について

本年9月末の賃貸借契約終了を機に固定資産として取得することが承認されました。

#### 第7号議案 千代野給油所洗車機等の更新について

老朽化した洗車機・車内掃除機についてリース契約により更新することが承認されました。

#### 『報告事項』

#### ①役員（監事）報酬について

前年度の報酬額を踏まえ、第43回通常総代会の議決を前提として、監事会で協議決定した各監事の報酬額が報告されました。

#### ②6月次決算報告について

6月次決算報告について、その内容が報告されました。

#### ③平成26年産米集荷要領について

平成26年産米集荷要領について、その内容が報告されました。

#### ④平成27年産大麦作付推進要領について

2年3作体系の確立を目指し、大麦作付面積の拡大、農業所得の向上を目指す大麦作付推進要領を設定したことが報告されました。

#### ⑤コンプライアンスプログラム取組状況について（第1四半期）

コンプライアンスプログラム取組状況について、その実施内容・実施状況について報告されました。

#### ⑥事務ミス等の発生状況について（第1四半期）

事務ミス等の発生状況が報

告されました。

⑦金融円滑化に対する取組状況について（第1四半期）

金融円滑化管理要領第12条2項に基づき、中小企業向け貸付・住宅資金貸し付の条件変更の対応状況について報告されました。

⑧信用手数料徴収規程の一部変更について

約束手形帳交付手数料等の変更について報告されました。

⑨余裕金運用状況及び第2四半期の余裕金運用方針について

6月末の余裕金運用状況について、石川県連に預金運用していること及び第2四半期の余裕金運用方針が報告されました。

⑩延滞債権及び本店管理債権の状況報告について（第1四半期）

6月末の貸付延滞債権の状況及び本店管理債権の状況について、その内容が報告されました。

⑪石川県農業信用基金協会への増資について

基金造成5カ年計画の4年目の増資を行ったことが報告されました。

⑫組合員加入について

准組合員5名の組合員加入について報告されました。

⑬その他

平成26年度職員の定期昇給・上期賞与支給内容について報告されました。

## JA 松任では女性の方々の「正組合員加入」を募集しております

さまざまな「特典」をご用意しておりますので、是非この機会にご加入頂きますようお願い致します。なお、資格要件等がありますので、詳しくは各支店にお問い合わせ下さい。

### ● JA グリーン松任（まいどさん市場）のメンバーズカード（常時ポイント2倍のカード）を発行

新たに女性正組合員としてご加入頂いた方には、JA グリーン松任（まいどさん市場）のメンバーズカード（常時ポイント2倍のカード）を発行致します（加入申込時）。

※ 既存のポイント1倍のカードをお持ちの方は、ポイント残高を移行致します。

※ 既に女性正組合員の方にも発行させていただきます。

### ● 「タニタ食堂」の谷田昭吾氏の講演会を開催

女性正組合員の方を対象に、講演会の開催を予定しております。

・開催日 平成27年1月24日（土）午後1時30分～

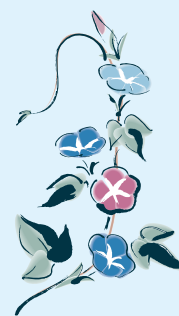
・開催場所 白山市民交流センター

・講師 谷田 昭吾氏

（体脂肪計の「タニタ」、「タニタ食堂」の創業ファミリー）

既に女性正組合員の方も対象となります。

☆その他、粗品を進呈致します。



J A松任青年部員が  
収穫のお手伝い

グリーンセミナー2014  
ミニトマトクラブ

7月25日(金)、松任地域の放課後児童クラブの子供たちを対象にミニトマトの収穫を行いました。

松任トマトクラブでは、夏休み中にもかかわらず、真っ黒に日焼けした子供たちが集まってくれ、農業理解促進部員と一緒に、真っ赤な実のついたミニトマトを採り、早速その場で食べる子どもたち「甘くて、おいしいー」と喜んでいました。

当日は、家の光の地上編集部取材があり、この模様は「地上」10月号に掲載予定です。

また、子供たちにも実ったミニトマトの絵を描いてもらい、10月上旬にJ Aグリーン松任(まいどさん市場)で展示する予定です。



農林水産省の6次産業化とは

【石川県における考え方】

農林漁業者が、生産活動を軸にしながら、加工や販売、サービス(外食産業や飲食業、宿泊業等を含む)など2次産業、3次産業の要素を取り込んで経営の多角化・高度化等を行うこと。

※加工だけ、あるいは販売だけを取り込むタイプや、それらの全てを取り込むタイプなど多様。

農林漁業者が主体性を持ちつつ販売や加工は専門業者に委ねる形(農工商連携)もあります。

■6次産業化パターン例



■お問い合わせ先 営農課 ☎ 274-1471

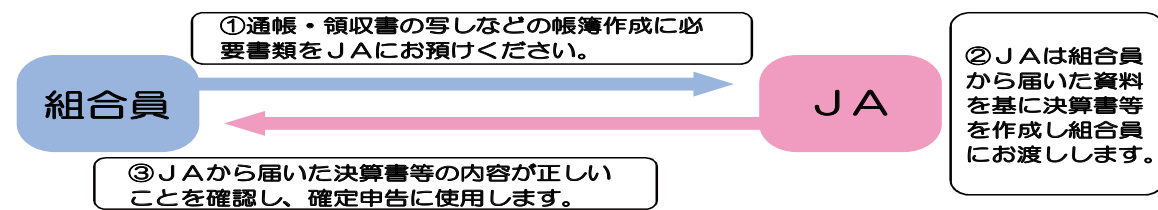
J Aによる簿記支援

記帳代行サービスのご案内

■ J A松任の記帳代行サービスをご活用してみませんか？

日常の業務が忙しく、経理事務まで手が回らない多忙な組合員に代わり、簿記記帳をして確定申告に必要な書類を作成するサービスです。\*初年度は無料で行っています。

■ 記帳代行の流れ



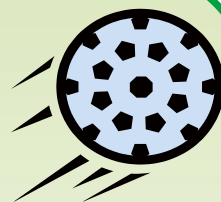
■ お問い合わせ

詳しい内容や利用料金などのお問い合わせは

〔J A松任営農課 Tel.274-1471 担当 さくだ あんじつ 作田・安實まで〕

## 第2回 JA松任

## 『年金友の会ゴルフ大会』



開催日 10月10日(金)

白山カントリー松風コース

(セルフプレー)

参加費用 3,000円(プレー代金別)

《表彰式はGH白山予定、多数賞品を準備しています》

☆受付開始時間

午前9時

☆開会式

行いません。各自スタート30分前までに受付を済ませて下さい。

☆競技開始

午前9時48分(OUT、INに分かれてスタートします。)

《参加資格》

現在JA松任に年金を振込されている方、

又は55歳以上でJA松任に年金振込の予約を頂いた方。

《参加申込》

**8月25日(月)受付開始 9月5日(金)申込期限**※但し、**先着10組(40名)**になり次第締切ります※

◎参加のお申込み、

その他詳しいことは、最寄りの支店窓口にお尋ね下さい◎

1支店10名

中央支店 ☎276-1414 北星支店 ☎276-1777

西南支店 ☎276-1222 松南支店 ☎276-2244 本店信用課 ☎274-1462

JAグループ石川

平成26年6月～9月末まで!

期間  
限定

パイプハウスキャンペーン

実施中!

お買得  
チャンス!  
この時期が  
やってきた!!

5%OFF

●パイプハウス  
●ハウスセットの被覆資材

※他の購入補助制度との併用はできません。

にてご提供!

施工希望のお客様には  
3年間の災害補償付  
(風害・雪害などにも安心)

パイプハウスは11月末迄に、納品させていただきます。

JAグループ石川  
(株)JAアグリライン石川 資材センター

■お問い合わせ先

●松任 営農資材センター  
☎ 274-1475

# わが家の アイドル

竹松町

つくだ しゅうや  
**佃 修弥** くん(1歳8ヶ月)

父 ゆういち 祐一さん 母 ともこ 智子さん

毎日笑って泣いて  
元気いっぱい!!  
おじいちゃんとおば  
あちゃんが作ったお  
米や野菜をたくさん  
食べて、大きくなっ  
てね。



上柏野町

やまもと かなた  
**山本 奏太** くん(6歳11ヶ月)

ふうま  
**楓真** くん(3歳3ヶ月)

父 えいいち 詠一さん 母 えり 絵梨さん

いつも元気いっぱいの2人。  
ケンカもするけれどいつの間にか  
仲なおり。  
大きくなってもその笑顔を忘れない  
でね。

木津町

みなみ さゆ  
**南 咲優** ちゃん(9歳4ヶ月)

とらのすけ  
**虎之介** くん(8歳4ヶ月)

りょうすけ  
**涼介** くん(3歳1ヶ月)

父 つよし 剛司さん 母 わかこ 和佳子さん

弟思いのやさしい咲優。  
野球が大好きな虎之介。  
おしゃべり上手な涼介。  
これからも3人仲良く成長してね。





先生からの連絡帳

W杯の開催にともない、くま組ではサッカーが大ブームです。グループ対抗のゲームでは、ボールを追いかけ毎日汗を流しています。又、ロケットの打ち上げや七夕、絵本などから宇宙への関心が高まり、部屋の中に星座やいろいろな惑星、ロケットを作ってプラネタリウムごっこを楽しんでいます。これからも34人全員が力を合わせて、いろいろなことにチャレンジして欲しいと思っています。

田中町 郷保育園

くま組 34名(男児 18名、女児 16名)

(園長) 竹内 暁美 先生

担任

中川 裕子 先生

東出 あすか 先生

本 美加子 先生



ちびっこ大集合

笠間町 金城大学附属西南幼稚園 (園長 林 良征 先生)

めろん組 21名(男児 11名、女児 10名) 担任 湯浅 恵里子 先生

元気いっぱいめろんぐみさん！小さい子のお世話が大好き！畑の水やりもはりきり、年長さんらしい姿を見せてくれています！そんなみんなは遊ぶことが大好きです！虫を探す子、なわとびをとぶ子、ごっこあそびをする子、おにごっこをする子、作ってあそぶ子・・・いろいろな楽しい姿を毎日見せてくれるね！かわいくて、おもしろいめろんぐみさんです！ちびっこ夏まつりもかっこいい、お店屋さんになってくれました！これからのみんなの活躍に期待したいです。いっぱい楽しい思い出つづいていこうね！

先生からの連絡帳



# J A 松任青年部 YOUTH SITE



## 〔JA松任青年部施設見学研修会 &安実隆直議員による農政懇談会〕

7月12日（土）に、松南カントリーの施設見学会及び安実隆直議員による農政懇談会を開催しました。

今年の企画部会の中で企画を話し合った結果、施設見学会でまとなり、また委員長から、私達の大先輩でもある安実隆直議員との懇談会を行いたいという申し出がありました。

早速、安実議員の元へ行き話したところ、心よく承諾して頂き今回の研修会が開催されました。



約30名の盟友が参加し、松南カントリーの施設見学から行いました。村中センター長の案内で普段一般の方が立ち入ることのない所まで行き、新設された大豆調整施設・操作室などを見ました。最後に、施設が一番高い所まで行くと、天気が良かった為、白山から市街地・海までが一望でき、とても貴重な体験をさせて頂きました。

その後、場所を山島公民館へ移し安実隆直議員による農政懇談会・意見交換会を行いました。多面的機能支払制度・地酒条例「白山市白山菊酒等の普及の促進に関する条例」等、



企画部

普段あまり耳にしないことまで話して頂きとても勉強になりました。若い方のお酒（日本酒）離れについても話されましたので、老若男女問わず白山のきれいな水で作られたお酒を飲みましょう。

## 〔山島夏まつり 大・中松明づくり〕

7月6日（日）、13日（日）、例年通り米倉庫にて山島夏まつりのメインである大・中2基の松明作成を行いました。

今年は、朝から暑すぎるくらいの好天にも恵まれ、参加した盟友約40名とOB等30名で、各作業部隊に分かれて汗を流しました。初日は、大工部隊を中心に立派な骨組みを作る一方、体力自慢?!の盟友は酷暑のハウスの中で乾燥させた菜種の回収を行う等、手際良く作業を行い、熱中症になることもなく予定していた骨組への菜種の巻き付けまで完了させることができました。

そして、2日目の飾付作業を経て、例年に負けない立派な松明の完成にこぎつきました。

更に、今年はOBの方々には昼食を振舞って頂き、青年部全体が山島夏まつりに向けて気を引き締めました。

この太い松明のように、盟友同士の絆もより太くなった松明づくりでした。本番では、この熱い思いを山島中の人達に伝えられるよう頑張りました!!



山島地区青年部



## 【各支部手作り看板作成】

〈中央支部青年部〉



手作り看板の作成に命をかけている中央支部は、今年もR Y O画伯（営農課・作田 涼さん）の指示のもと最高の作品を作るべく、盟友みんなの力を結集させて取り組みました。先月開催された中央支店の『七夕祭り』終了後に、予め下書きしていたものに、色塗り・仕上げを行い、例年以上に素晴らしい作品が完成！今年も全国大会を狙えるような作品が出来ました。



〈北星支部青年部〉

7月26日（土）、北星支店にて看板作成を行いました。当日は、支部盟友約10名が参加し、先週下書きを済ませていたものに彩色をしました。作業を行った日

は日差しが強く、とても暑い日でしたが、みんな汗を拭いながらも集中し、協力し合うことにより、短時間で看板を完成させることが出来ました。作業中も笑い声が飛び交い、盟友同士の親睦も深めることが出来ました。

〈西南支部青年部〉



7月6日（日）、西南支店準低温倉庫において、西南支部の各地区青年部が活動していることを地域の皆様に分かって頂けるような看板を作成しようと思ひ、各地区から盟友を集い9名で看板の作成を行いました。

今年の看板は「地産地消」をテーマに掲げました。食の安全性をアピールするとともに、地元で採れる安心安全な野菜の消費拡大を求める看板ができました。

西南支部4地区の盟友の交流もできて、充実した一日となりました。

〈松南支部青年部〉

6月1日（日）、松南支店米倉庫において毎年恒例の支部間交流「看板づくり&親睦バーベキュー」を行いました。この日は、本部行事のソフトボール大会の後に看板作りをしたため、みんなクタクタの中の作業でしたが、林中和山島の支部間交流であったため親睦を深めることができました。

看板作成は事前に開いた役員会の際、ある程度下書きの準備をしておく予定が、なかなか考えもまとまらずに、当日になっての作成になりました。最初は、どういうデザインにしようか悩みましたが、みんな知恵を振り絞りなんとか看板を完成することができました。その後は、みんなでビール片手にバーベキューを行い楽しい1日を過ごすことができました。



## あなたもチャレンジ！家庭菜園

## 連作にも強く、長期収穫も狙える小松菜

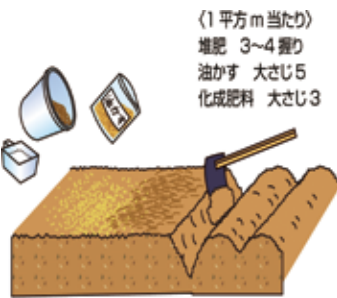


在来のカブから分化した古い歴史を持つ漬け菜の一種です。その名は江戸時代に、現在の東京都江戸川区の小松川周辺の特産であったことから小松菜と呼ばれたと伝えられます。

耐寒性があり、暑さにも強く、ほとんど周年的に栽培することができ、毎年同じ場所に連作できるので、畑面積にゆとりのない家庭菜園でも容易に取り入れやすい特徴を持っています。

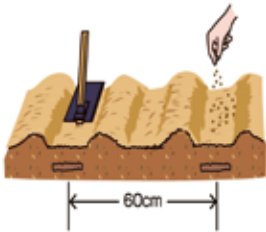
まきどきは8月下旬～9月中旬です。種まき後20～30日で収穫できます。冬～春の良品収穫にはビニールトンネル栽培がお勧めです。

葉形や彩りの異なる多くの品種・系統がありますが、近年、市場で人気が高いのは、丸葉で厚く葉色の緑



20cmの深さに耕し込む

くわを前後に動かして底面をできるだけ平らにする  
種子は溝全面に行き渡るように丁寧にまく



抜き取り収穫



摘み取り収穫



が濃い品種（多くはチンゲンサイの性質を取り入れた改良種）です。

育て方は、野菜の中ではやさしい部類ですが、寒い時期に良品を得るには、元肥に完熟堆肥や油かす、化成肥料などを、畑全面にばらまき、20cmくらいの深さによく耕し込んでおくことです。生育の様子を見て、後半葉色が淡く、伸びが遅いようなら、15～20日ごとに、化成肥料と油かすを列間にばらまき、くわで軽く土に耕し込みます。

秋のうちは諸害虫にやられやすいので、べた掛け資材やネット類を被覆して飛来を防いだり、早めに薬剤を散布して防ぎましょう。

収穫は通常葉長が22～25cmくらいになったら株元から抜き取り、あるいは刈り取りますが、少量ずつの利用なら、葉を付け根部分から摘み

取ってもよいです。

私の庭先菜園では、5mほどの畝長の栽培ですが、摘み取りやはさみでの切り取りにより、短期野菜である小松菜を毎年長期にわたり収穫し続け、大変重宝しています。

節間はとう立ちするまでほとんど伸びないので、低草姿のままでも良質なおいしい葉を得ることができのです。その場合は品種選びが大切。サカタのタネの「きよすみ」などがお勧めです。一番長い期間では6月中旬まきで7月中旬から3月末まで、実に250日間取り続けた実績があります。最後はどう立ちした花蕾（からい）をナバナとしておいしく楽しみました。来年お試しなさってはいかがでしょう。

板木技術士事務所 ● 板木 利隆

## お天気カレンダー

## 赤頑張れ！白頑張れ！

一般財団法人日本気象協会

● 檜山 靖洋

夏休みも終わり、秋の運動会や体育祭の練習が始まる学校もあると思います。運動会といえば「赤頑張れ！白頑張れ！」ですね。残暑が厳しいこともあるので、小まめに水分補給をしたり、日陰や涼しい場所で休憩を取ったりして熱中症を予防しましょう。

さて、残暑が厳しい麓とは違い、季節は山から本格的な秋へと移り変わります。北海道の大雪山旭岳など北日本の標高の高い山では紅葉の季節を迎えます。秋本番となりますが、そんな中、時には冬のような強い寒気が南下し、山頂付近が雪化粧することもあります。旭岳の平年の初冠雪は9月25日です。

紅葉が鮮やかに色づいた所に白い雪が積もると、紅と白のコントラストがとても美しくなります。このような感動的な景色に出合えるように、紅頑張れ、白頑張れ！ですね。





## 四季の花びつら

## 来春の花壇を夢見て

●早川 京子

9月中・下旬には球根の植え付け、10月には苗物の植え付け時期を迎えます。土の中和、元肥を入れるなどして花壇の準備を、早めに終えておきましょう。今月植えれば1ヵ月ほどで咲くスピード開花を見せてくれるサフランは、それだけに「体力」を消耗するのか、元肥をしつかり入れておかないと、翌年に花が見られないことがあります。ユリは深植えにしますので、元肥でなく、地表面からの施肥でいいでしょう。

秋まき草花の種まきは秋分のころにまく物が多いのですが、気温が急激に下がっていく季節ですので、遅れないように気を付けましょう。トルコギキョウ、パチュニア、リビングストンデージーなど種子の細かい物は、種まきした鉢をたらいや洗面器に入れて、下からゆっくり水を吸い上げさせます。種が流れて、片寄せないためです。

プリムラ、宿根フロックス（オイランソウ）、シヤクヤクなどは株分けの時期です。宿根フロックスには、もう1種類、シバザクラ（モスフロックス）とも呼ぶ物があります。今月が植えどきですが、すでに植えてある物は、15cmくらいの長さに茎を

切り、3分の1ほど土に挿すと容易に根付きます。何年か植えてあると、枯れてきますが、この方法で、更新再生を図りましょう。

大菊は、9月に入ると蕾（つぼみ）が見え始め、開花に向けて進んできます。出蕾（しゅつらい）後はしおれないように、十分な水やりをします。

蕾は、心蕾（しんらい）と呼ぶ、株の頂点に現れる蕾と、その下方の葉柄の元に脇蕾ができます。このうち脇蕾は後に取り除きます。9月中は、心蕾の他に脇蕾一つを予備に付けておきます。心蕾が何かの事故で欠損してしまった場合に備えるためです。予備の脇蕾は10月初め、心蕾の花弁が伸びるのを確かめてから除きます。



## トラブル回避の基礎知識

## 草刈り機の使用にご注意

国民生活センター相談情報部 ●池田 澄子

草刈り機を使用中に大けがをする事故が起きています。

【事例1】電動草刈り機を使用中に草が刃に絡まって止まった。エンジンを切らずに取り除いた途端、刃が回転し、左手人差し指を切断した。

【事例2】草刈り機で作業中、刃が切り株に当たった瞬間、左目に激痛を感じた。救急車で病院に運ばれ、緊急手術で目に入った異物を取り除き角膜を縫合する手術を受けた。

電動モーターやガソリンエンジンの動力により金属製の刈り刃やナイロン製のコードを高速回転させることで草を刈る草刈り機は、ネット通販などでも手軽に入手することができます。一方で、事例のような重篤な事故が起きており、国民生活センターのテストで以下のような結果が出ました。

(1) 作業中に金属製の刈り刃の先端から右側の部分が障害物や地面に接触すると草刈り機とはね返されること（キックバック）があった。

(2) 刈り刃の接触位置によっては、周囲にある空き缶などが10m以上飛散する場合があった。

(3) エンジンを切らずに絡まった

草を取り除こうとすると、草が取れた途端に刈り刃が回転し、手を受傷する可能性があった。

(4) 肩掛けバンドを装着しないで転倒すると刈り刃が容易に体に触れることがあった。

事故を防ぐためには、このような作業に伴う危険性をよく理解した上で取扱説明書をよく読み、短時間の作業であっても長袖、長ズボン、保護眼鏡などを着用しましょう。作業前には周囲の障害物を片付け、必ず周りに人がいないことを確認することが大切です。

刈る草が柔らかい場合や作業場所が構造物の周辺の場合は、キックバックが生じないナイロンカッターの使用を検討するとよいでしょう。草を刈る機会が増える季節ですが、草刈り機の使用には十分注意してください。



# のんき家族

レオナルド★いも



## 相続税 研修会 開催! 相続税が大幅に改正されます!

7月19日(土)、白山市民交流センターにおいて、相続税改正に伴う研修会が開催され、多数の組合員が参加されました。

平成27年度より予定されている、相続税の基礎控除の減額といった税制改正の要点と、日頃から皆様の関心が高い、相続資産の節税対策、生前節税対策、そして、日頃なかなか聞く事ができない話を交えた研修会内容に、参加された皆様は、熱心に聞き入っていました。

JA松任では、今後も皆様のお役に立つ研修会の開催を企画しています。

今回は、皆様からの要望が多かった点についての研修会を11月頃に予定しています。ぜひご参加をお待ちしております。

お問い合わせは、資産相談センターまで

お気軽にご相談ください。

☎274-1464



## きゅうり即席漬け

女性の会料理クラブ (7月14日開催)  
講師：西村 多恵子 先生

### ■材料 (4～5人分)

きゅうり・・・3本	粉末昆布だし・・・小さじ1
粗塩・・・小さじ1強	生姜・・・少々
しょうゆ・・・小さじ1	赤唐辛子・・・少々

### ■作り方

きゅうりは5mm厚さの斜め切りにしてアイラップに入れ、水100cc、塩、しょうゆ、昆布だし、せん切り生姜、輪切り唐辛子を加えて冷蔵庫に入れます。



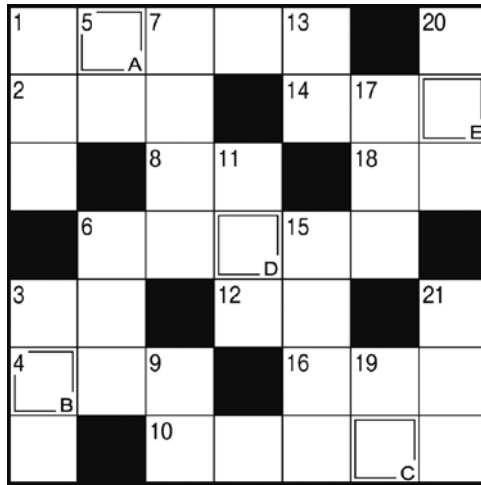
時間がない時でも、10分もかからず、あっという間に作れます♪  
味もしっかりしていて、  
とっても美味しいですよ☆

# みんなであそぶわらわらジ!



★ヨコのカギ

- ①美しい青色をした、9月の誕生石
- ②剣道をするとき手に持つ物
- ③土足禁止の所で脱ぎます
- ④果物と砂糖を煮て作ります
- ⑤マグロの赤身を入れた巻きずし
- ⑧パンダがよく食べる物
- ⑩マンジュシャゲともいう花
- ⑫白の相方
- ⑭雲の〇〇から日の光が差す
- ⑯郵便料金分をぺたりと貼ります
- ⑱米が実ります



Q 二重マスの文字を A ~ E の順に並べてできる言葉は何でしょうか?

(出題者) ニコリ

★タテのカギ

- ①生のままの魚を味わいます
- ③頭から潮を吹く海の生き物
- ⑤金魚はこの魚を品種改良したものの
- ⑦「おはよう」「こんにちは」「ごようちん」など
- ⑨正確〇〇の一撃
- ⑪神社で玉串に使ったり、神棚に供えたり
- ⑬少しずつ夏の暑さを忘れていく季節
- ⑮流行の服を着て店頭立ちます
- ⑰フリーザーを開けると出てきます
- ⑲この帽子、〇〇が広いから日差しを避けるのにぴった
- ⑳出雲大社や石見銀山がある
- ㉑はがきの表の中心に書くも

★先月号の答え「フウリン」



★先月号の当選者  
 たくさんのご応募ありがとうございました。  
 64通の正解の中から次の4名の方が当選されました。おめでとうございます。  
 (景品は「オーブントースター」でした)  
 中浦 毅 様 藤田 由美子 様  
 石黒 加代子 様 島田 千代美 様

LEDライト3個搭載!

★景品  
 正解者の中から4名の方に倍率5倍のレンズ径約7cmの大型レンズ採用の「LEDライト付デスクルーペ」をお贈りします。

★応募締切

9月8日(月) (当日消印有効)

②の広報誌「まいどさん」へのご意見は、編集部一同、励みになっております。

52 〒924-0032  
 白山市村井町 1776  
 JA 松任  
 まいどさん  
 クイズ係

①こたえ  
 ②広報誌「まいどさん」へのご意見、ご希望  
 ③郵便番号  
 住所  
 氏名  
 年齢、職業

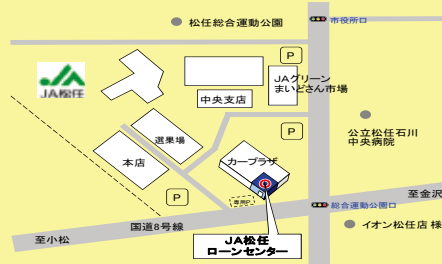
★応募方法  
 応募は官製はがきで、答の文字を記入して、次の要領で送って下さい。

◆営業時間のご案内◆  
**JA松任ローンセンター**

月～金 8:30～17:00  
 土・日 9:00～16:00

(定休日: 祝日、年末年始etc)

お気軽にご相談下さい♪



▼ご連絡先はこちら▼  
**tel:076-274-1473**

# Information Box

## JAからのご案内

インフォメーション・ボックス

JAグループ 共栄火災

安心をひとつの保険にパッケージ

# JA安心倶楽部

標準傷害保険

「JA安心倶楽部」は、仕事、趣味、レジャーなど日常生活でケガをされた場合に、24時間、日本国内外を問わず補償するJA組合員とご家族専用の傷害保険です。傷害だけでなく、カメラを落として壊してしまった時など持ち物（携行品）についても補償されます。さらには、日常生活や住宅の所有に関わる賠償責任も幅広く補償する総合補償型の保険商品です。

## JA安心倶楽部の特徴は…



**24時間、日本国内・国外を問わず補償**

ケガだけでなく、賠償責任や携行品の損害も幅広く補償します。

国内・国外  
を問わず

24  
時間

偶然な事故によるケガの補償

死亡保険金

後遺障害  
保険金

部位・症状別  
保険金

個人賠償責任  
保険金

携行品損害  
保険金



**年間保険料 15,000円**



**天災によるケガも補償**

地震、噴火またはこれらによる津波によってケガをされた場合やお亡くなりになった場合も補償します。



**個人賠償責任保険金では示談交渉サービスを実施**

日本国内において、ご本人やご家族※が加害者となる賠償事故の場合は、共栄火災の専任スタッフが皆さまに代わり被害者との示談交渉を行います。  
※ご家族とは被保険者ご本人の配偶者、被保険者ご本人またはその配偶者の同居の親族および別居の未婚の子をいいます。



**被害事故補償保険金、弁護士費用保険金、法律相談費用保険金を新設**

被害事故（ひき逃げ、通り魔、ストーカーなど）により、ケガをされた場合やお亡くなりになった場合は、傷害保険金とは別枠で治療費、休業損害、逸失利益などを補償します。また、出払い頭に自転車に追突されてケガを負い「相手に治療費を請求したい」などのトラブルが発生し弁護士が必要な場合、弁護士費用や法律相談費用をお支払いします。



引受代理店

松任市農業協同組合

本店	白山市村井町1776番地	TEL 076-274-1463
中央支店	白山市倉光4丁目63	TEL 076-276-1414
北星支店	白山市竹松町857-1	TEL 076-276-1777
西南支店	白山市笠間町515-1	TEL 076-276-1222
松南支店	白山市乙丸町199-5	TEL 076-276-2244

引受保険会社

共栄火災海上保険株式会社  
北陸支店金沢支社  
金沢市南町5-16  
TEL 076-274-1463

補償内容（保険金額、保険料）は、JA安心倶楽部パンフレット（PE105500）をご覧ください。  
資料請求は引受代理店までご照会ください。

B1420821K0605-20140620

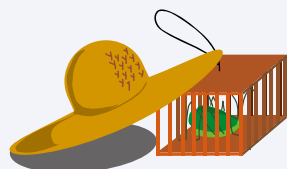
編集 総務部総務課  
印刷 前田印刷株式会社  
http://www.is-ja.jp/mator/  
発行 2014年（平成26年）8月13日発行  
まいどさん8月号 No.485  
発行 石川県白山市  
村井町1776番地  
松任市農業協同組合（JA松任）  
ホームページアドレス

お住まい：白山市宮丸町  
イ又年齢：2歳（推定年齢23歳）



ペットのお名前…  
アーノルドベヘンシュクン(♀)

**\* 人事消息 \***  
《退職》お世話になりました。  
(7月31日付)  
西村 俊輝 農機センター  
越村 花保 西南支店



表紙 ケイトウ